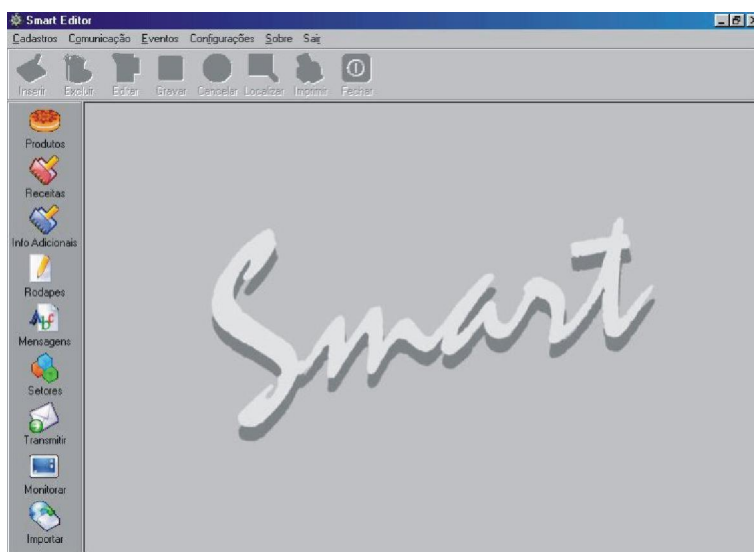


Smart

Software de Gerenciamento de Balanças



Manual de Operação

Versão do Software 1.31
Código - 13.40.15-8 Rev. 01

Índice

1 Aplicativos do Smart.....	3
1.1 Backup Manager.....	4
1.2 Status Monitor.....	6
1.3 Smart Editor.....	7
1.3.1 Tela Principal.....	8
1.3.1.1 Menu de acesso as funções do sistema.....	8
1.3.1.2 Barra de manipulação dos registros dos cadastros.....	8
1.3.1.3 Barra de acesso rápido para as funções mais utilizadas.....	9
1.3.2 Efetuando os cadastros.....	9
1.3.2.1 Efetuando importação de cadastros através de arquivos textos.....	9
1.3.2.2 Cadastrando através das telas do Smart.....	10
Cadastro de produtos.....	10
Cadastro de Setores.....	11
Cadastrando as balanças.....	12
Associando os produtos ao setor.....	13
Associando um Rodapé Texto ao setor.....	14
Associando uma figura de Rodapé ou Cabeçalho ao setor.....	15
Associando uma Mensagem Promocional ao setor.....	15
Associando os produtos do setor ao teclado de acesso rápido.....	16
Setores agregados	17
Modo de operação.....	17
Código de Barras.....	18
1.3.3 Transmitindo dado à Balança.....	19
1.4 Como instalar o Smart em rede.....	19
1.4.1 Redes com Servidor de Arquivos.....	20
1.4.2 Redes sem Servidor de Arquivo (rede Windows).....	20
1.5 Como instalar o Status Monitor como serviço do Windows NT/2000/XP.....	20
1.5.1 Instalando o Status Monitor como serviço.....	21
1.5.2 Instalando o Smart Editor em rede c/ o Status Monitor como serviço.....	21
1.6 Configuração do XP para execução do Smart com qualquer usuário.....	22

O objetivo deste Guia é apresentar os principais recursos do Smart para que o usuário possa iniciar sua operação.

Após a instalação é criada a pasta Iniciar -> Programas -> Filizola -> Smart, que contém os ícones dos aplicativos que compõem o sistema.

1 Aplicativos do Smart

1.0 Guia rápido sobre a operação básica do Smart

1º) Acesso - Ao iniciar o Smart será solicitado usuário e senha, o usuário e a senha de fábrica é o número **1(um)**.

2º) Cadastro de setor - Após acesso ao programa deverá ser efetuado o cadastro de um setor através do tópico **Cadastro de Setores** página 09.

3º) Cadastro de balança – Após o cadastro de um setor deverá ser cadastrado o número da balança dentro da tela de Setores ver tópico **Cadastrando as Balanças** página 10. Para verificar o número de sua balança ao ligá-la a mesma apresenta uma contagem regressiva de 9 a 0 ao final da contagem aparecerá a versão no lado esquerdo do display e o número de identificação no lado direito. Este número é o mesmo da placa de identificação da balança que se encontra na lateral esquerda da balança.

4º) Cadastro de Produtos – Após o cadastro da balança deverá ser cadastrado os produtos, ver tópico **Cadastro de Produtos** página 09.

5º) Associação de Produtos ao Setor – Terminado os cadastros , associar os produtos ao setor, ver tópico **Associando Produtos ao Setor** página 11.

Obs:- Produtos que não estão associados ao setor não serão transmitidos para a balança.

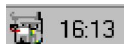
6º) Transmissão de dados – A operação é finalizada com a transmissão dos dados cadastrados para a memória da balança ver tópico **Transmitindo dados à balança** página 15.

1.1 Backup Manager

O Backup Manager é o responsável pelo backup dos dados.

Ele é ativado automaticamente ao iniciar do Windows e efetua o backup dos dados sempre que o módulo Smart Editor é fechado ou com horário programado.

Seu ícone é representado por um disquete que deverá ficar (quando ativado) ao lado do relógio do Windows:



Para abrir sua tela principal clique com o botão direito do mouse sobre seu ícone e selecione Restaurar Janela, ou através do menu Iniciar do Windows -> Programas -> Backup Manager.

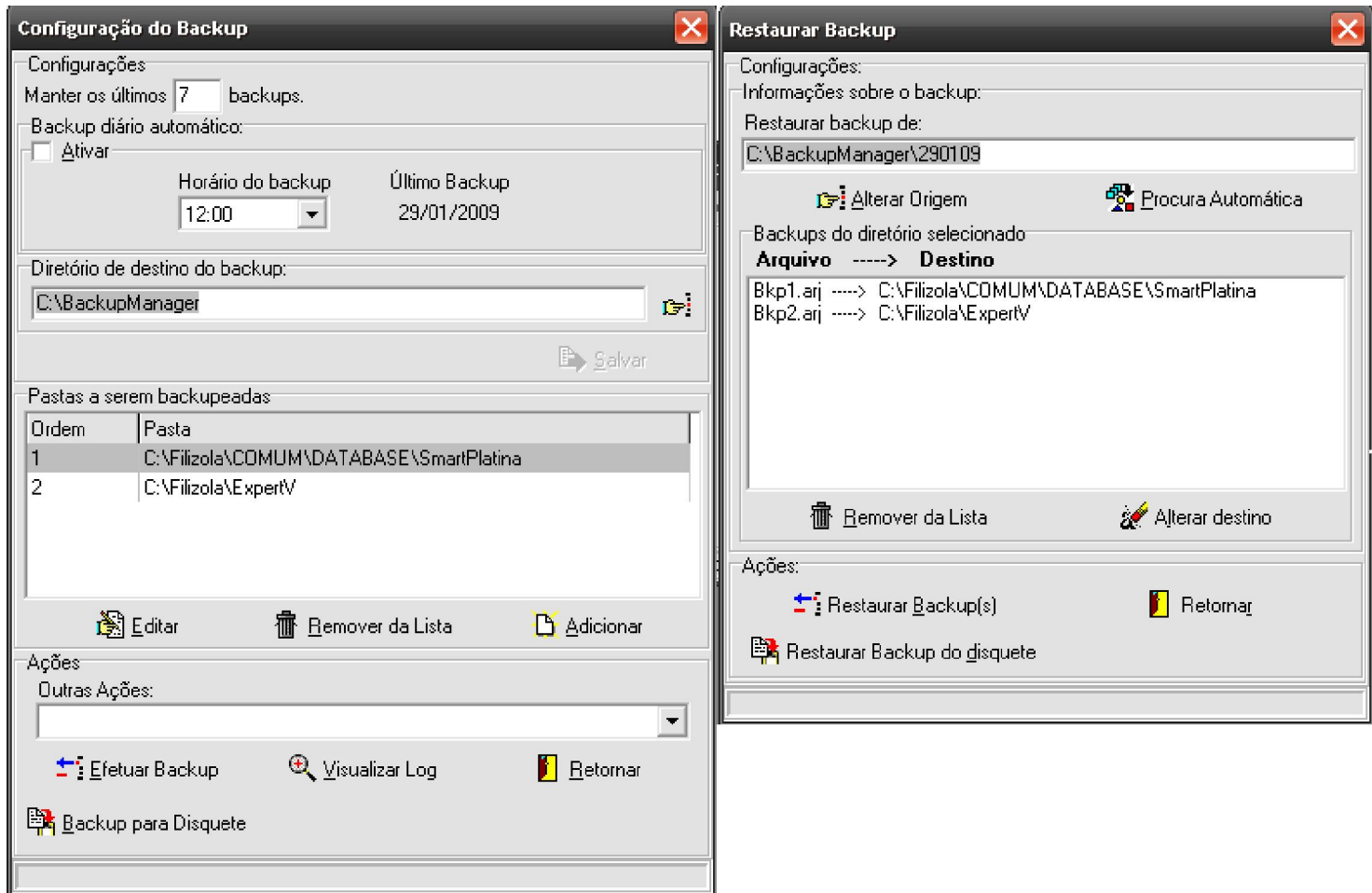


A senha inicial do Backup Manager é 1 (um).

Dentro do Backup Manager pode ser configurado o destino do backup, a forma de backup, as informações a serem backupeadas, entre outras; seguem abaixo algumas informações a respeito.

- As informações backupeadas são salvas em pastas com as datas do backup localizada no caminho C:\BackupManager.
- O Backup Manager pode iniciar minimizado. Na aba Configuração selecionar a opção iniciar Minimizado.
- Para configurar o Backup Manager, acessar a opção Backup -> Configurar e Efetuar -> Digitar a senha.
- Na tela de configuração na opção "Backup diário automático" marcar o checkbox ATIVAR. (Salvar -> Retornar). Obs:- Para fazer o backup os módulos, Status Monitor e Smart Editor precisam ser fechados.

- Para recuperar dados salvos, selecionar a opção Backup -> Restaurar -> Digitar a senha
- Na tela de recuperação do backup selecionar a pasta com a data a ser recuperada na opção “Alterar Origem”.
- Restaurar backup -> Retornar.



- Abrir o programa Smart e verificar se o backup foi concluído com êxito.

1.2 Status Monitor

O Status Monitor é o responsável pela comunicação com as balanças.


Status Monitor

Diagnóstico Arquivo Log Configurações Ajuda Sair

 Balança sem comunicação

 Balança comunicando e atualizada

 Balança comunicando mas desatualizada

 Balança desativada

(*) Balança sem recurso de monitoração.

Status da comunicação da(s) balança(s)

Balança	Setor	Ethernet	Com / IP	Canal / Porta	Baud Rate	Status Comunicação	Versão	Revisão
8165	Geral	Não	0	0	19200	Sem comunicação	0	
8297	Geral	Sim	192.168.001.200	1001	-----	Comunicação ok	501	04
9542	Geral	Não	0	0	19200	Sem comunicação	0	
9556	Geral	Não	0	0	19200	Sem comunicação	0	
9654	Geral	Não	0	0	19200	Bal. desativada	0	

O Status Monitor é ativado automaticamente ao iniciar do Windows e permanece constantemente monitorando as balanças com o objetivo de alertar a ocorrência de problemas de comunicação.

Seu ícone é representado por um binóculo e deverá ficar (quando ativado) ao lado do relógio do Windows.



Havendo falha de comunicação seu ícone é alterado para um X com o objetivo alertar o usuário do problema:



Para abrir sua tela principal clique com o botão direito do mouse sobre seu ícone e escolha a opção Restaurar Janela.

Em sua tela é possível visualizar as principais informações da(s) balança(s), como o seu status de comunicação, representados pelas cores: Vermelha (sem comunicação), Amarelo (comunicando mas desatualizada), Verde (comunicando e atualizada) e Preto (desabilitada).

Os usuários que acessam o Status Monitor são os cadastrados no Smart Editor na seção de Cadastros -> Usuários. Após a instalação do sistema o usuário inicial é 1 (um) e a senha inicial é 1 (um).

Após o cadastro de uma balança (o cadastro das balanças é realizado no aplicativo Smart Editor) o Status Monitor procura pela balança e identifica automaticamente em qual porta serial e canal,

caso seja serial, ela está conectada. Se a balança for trocada de local ela será automaticamente identificada.

O Status Monitor oferece o recurso de envio de e-mail para um usuário configurado (a configuração é realizada no aplicativo Smart Editor em Configurações - Gerais) alertando-o de uma eventual falha de comunicação das balanças. Este recurso visa uma ação preventiva por parte do usuário do sistema.

O Status Monitor oferece também um diagnóstico que conduz o usuário a soluções de problemas de comunicação da balança. Para acessá-lo, havendo uma balança com falha de comunicação (cor vermelha), no menu do Status Monitor acione a opção Diagnóstico.

Em Configurações é possível configurar quais portas seriais do computador serão utilizadas para comunicação, de forma a otimizar a monitoração das balanças.

1.3 Smart Editor

O Smart Editor é o responsável pelos cadastros, configurações, relatórios, comando de envio de informações as balanças etc.

Durante a navegação das telas do Smart Editor o usuário encontrará botões com ícone de uma lâmpada, conforme abaixo. Esses botões contem informações adicionais que auxiliarão na compreensão e melhor utilização dos recursos.



Os usuários e senhas que acessam o Status Editor são cadastrados em Cadastros -> Usuários. Após a instalação do sistema o usuário inicial é 1 (um) e a senha inicial é 1 (um).

Para desabilitar a senha do sistema clicar em 'CONFIGURAÇÃO->GERAL' no menu principal do Smart clicar em 'Editar' na barra de manipulação dos registros dos cadastros, desmarcar o checkbox "Habilitar Senha do Sistema" e 'Gravar' na barra de manipulação dos registros dos cadastros.

1.3.1 Tela Principal



Os menus e as barras acima sempre estarão visíveis de forma a facilitar a memorização por parte dos usuários.

1.3.1.1 Menu de acesso as funções do sistema

Permite acessar todas as funções do Smart Editor.

1.3.1.2 Barra de manipulação dos registros dos cadastros

Utilizada para Inserir, Excluir, Alterar, Gravar e Cancelar alterações de registros dos cadastros.

Clicando no botão 'Inserir' um novo registro é aberto para inserção dos dados de um novo registro. Após a inserção o usuário deve clicar no botão Gravar para efetivar. Se o usuário clicar no botão Cancelar a inserção será ignorada.

Clicando no botão 'Excluir' o usuário será questionado se deseja excluir o registro selecionado. Respondendo positivamente o registro é eliminado da base de dados do Smart. Se o registro excluído estiver em uso por alguma balança esta será marcada como desatualizada, indicando a necessidade de receber os dados novamente.

Para alterar um registro é necessário clicar no botão 'Alterar' colocando este em modo de edição. Após a edição o usuário deve clicar no botão Gravar para efetivar as alterações. Caso o usuário clicar no botão 'Cancelar' as alterações serão ignoradas. Se o registro alterado estiver em uso por alguma balança esta será marcada como desatualizada, indicando a necessidade de receber os dados novamente.

O botão 'Localizar' abre uma tela onde permitirá ao usuário localizar um determinado registro, através da informação escolhida, no cadastro que se encontra aberto.

O botão 'Imprimir' exibe na tela o layout de impressão dos dados do cadastro aberto e permite enviar dos dados para impressora padrão do Windows.

O botão 'Fechar' fecha a tela que se encontra aberta. Uma vez fechada será necessário identificar-se para fazer novo acesso (caso a senha esteja habilitada).

1.3.1.3 Barra de acesso rápido para as funções mais utilizadas

Esta barra permite acessar as funções mais utilizadas de forma rápida. Por exemplo: Para mudar de um cadastro para outro não é preciso fechar o cadastro atual e abrir o desejado, basta clicar no botão do cadastro desejado. Caso o usuário que estava com o cadastro aberto não tenha permissão de acesso ao novo cadastro será solicitado que ele se identifique.

1.3.2 Efetuando os cadastros

O primeiro passo após a instalação do Smart é fazer os cadastros das informações (Produtos, Setores, Balanças, Receitas, Figuras, etc.).

Estes cadastros podem ser feitos através das telas do Smart Editor ou através de importação de dados (arquivos textos) provenientes de outros sistemas (retaguarda).

Para verificar o layout dos arquivos de textos, verificar o arquivo "Guia de Importação.pdf"

1.3.2.1 Efetuando importação de cadastros através de arquivos textos

Para importar os dados de arquivos textos é necessário configurar os parâmetros de importação em Configurações → Importação e Exportação de Cadastros.

Os principais parâmetros a serem configurados são a 'Origem dos Dados' e os nomes dos arquivos textos que contêm os registros de cadastro.

Após a configuração clique no botão 'Importar' da barra de acesso rápido, selecione as informações que deseja importar e clique no botão 'Importar' da tela para iniciar o processo de importação.

Durante a importação, no lado direito da tela, é exibido o status da operação.

Eventuais erros que forem encontrados nos registros de importação serão gravados com detalhes em um arquivo de log. Este log pode ser visualizado através do botão 'Visualizar Log'.

Após a importação é possível entrar nos cadastros e visualizar os dados importados.

Se os arquivos de importação contiverem as associações de Produtos e Setores, Receitas e Produtos, Figuras e Produtos, etc., o sistema já estará pronto para descarregar as informações às balanças.

1.3.2.2 Cadastrando através das telas do Smart

Se você estiver iniciando os cadastros, faça primeiramente o cadastro de produto e em seguida o cadastro de setores. Com estes cadastros você poderá adquirir compreensão da estrutura dos cadastros e isto tornará mais fácil entender a aplicação dos demais cadastros.

Cadastro de produtos

Smart Editor - [Cadastro de Produtos]

Cadastros Comunicação Totais Eventos Configurações Ajuda Sair

Inserir Excluir Editar Gravar Cancelar Localizar Imprimir Fechar

Cadastro de Produtos

Código: 2 Descrição: LING. SEARA PERNIL Preço(\$)/kg: 7,98 Validade em dias: 5

Imprimir na etiqueta: ☒ Fig. rodapé ☒ Rodapé texto ☐ Horário da p

Tipo de comercialização: ☒ Vendido por peso. ☐ Vendido por unidade.

Informações nutricionais: Não Figura Associada: leitao.bmp Informações Associadas Categorias

Porção de: Copiar nutricionais Limpar nutricionais

	Qtd. p/ Porção	% VD(*)		Qtd. p/ Porção	% VD(*)
Valor energético (kcal)	0	0	Gorduras trans (g)	0,0	VD NÃO ESTABELECIDO
Carboidratos (g)	0,0	0	Fibra Alimentar (g)	0,0	0
Proteínas (g)	0,0	0	Sódio (mg)	0,0	0
Gorduras Totais (g)	0,0	0			
Gorduras Saturadas (g)	0,0	0			

(*)% Valores Diários de referência com base em uma dieta de 2.000 kcal ou 8.400 kJ. Seus valores diários podem ser maiores ou menores dependendo de suas necessidades energéticas.

Código	Descrição	Preço (\$)	Tipo Comercialização	Validade em dias	Rodapé Texto	Rodapé Figura	Imp.f
2	LING. SEARA PERNIL	7,98	por peso.	5	Sim	Sim	Não
3	CHARQUE COXAO KG	14,90	por peso.	16	Sim	Sim	Não

No 'Cadastro de Produtos' são cadastrados o código, descrição, validade, preço, tipo de comercialização, informações nutricionais e associados suas receitas e figuras.

Para cadastrar um produto clicar em “Produtos” na barra de acesso rápido na lateral esquerda, clicar em Inserir na barra de manipulação dos registros dos cadastros para habilitar os campos a serem preenchidos (preço, descrição, preço por kilo, validade em dias e tipo de comercialização (P) para produtos pesáveis e (U) para produtos vendidos por unidade).

Após preencher os campos salvar os dados inseridos, clicar em Gravar na barra de manipulação dos registros dos cadastros na parte superior.

Para inserir as informações nutricionais seguir os passos acima até preencher todos os campos da tabela nutricional.

Obs:- Para enviar os produtos para a memória balança é necessário associá-los ao Setor na tela Cadastro de Setores.

Cadastro de Setores

O 'Cadastro de Setores' é o cadastro mais importante do Smart.

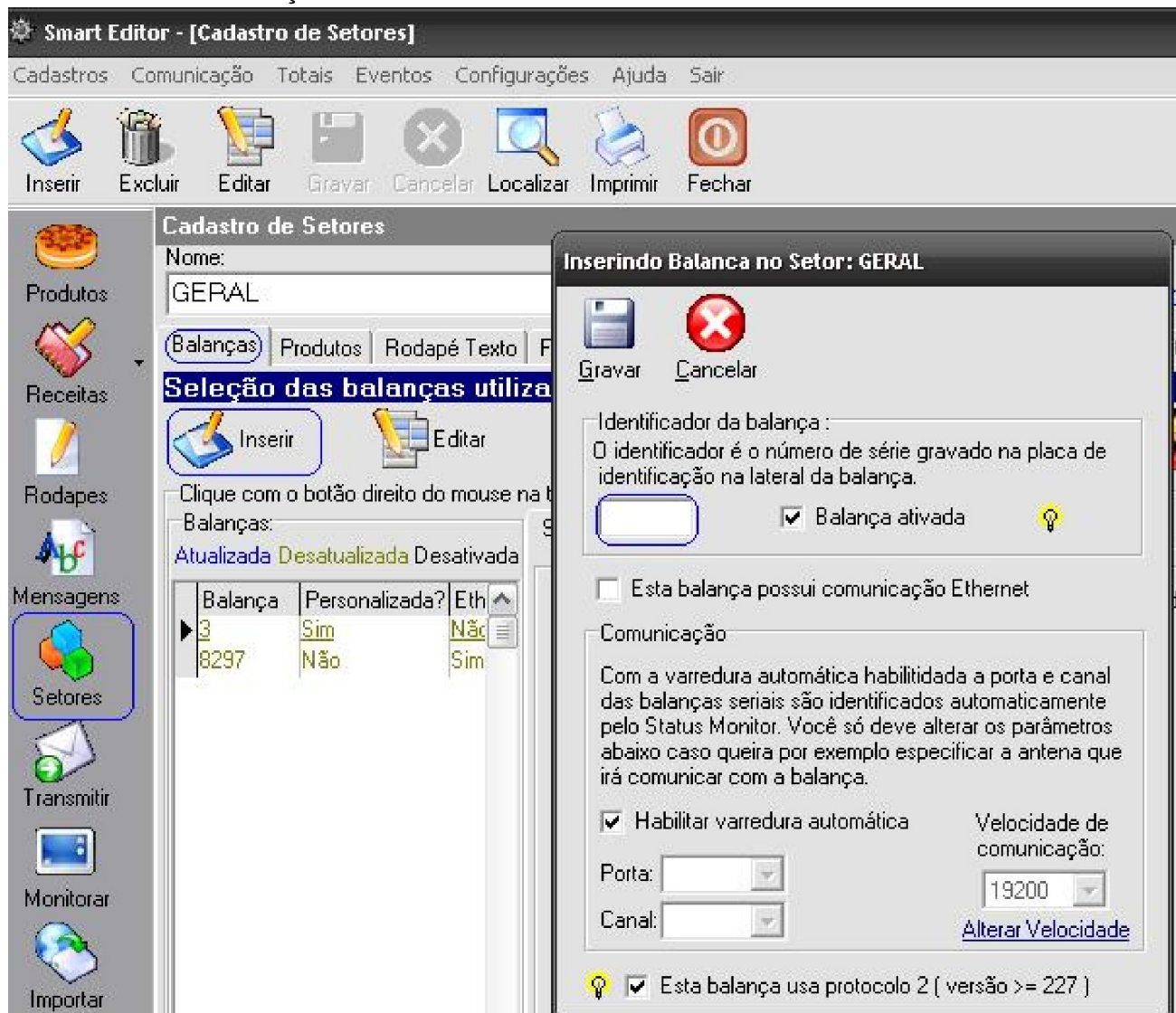
Nele são cadastrados os setores (departamentos) onde estarão localizadas as balanças.

É possível criar um único setor (Geral) ou vários setores (Padaria, Açougue, Frios, Frutas-Legumes-Verduras, etc). A criação de vários setores é interessante pois otimiza a capacidade da balança e diminui o tempo de atualização da mesma (só é descarregado para a balança os produtos e informações referentes ao seu setor).

Na tela de Setores (clique em "Setores" na barra de acesso rápido na lateral esquerda), clique no botão Inserir na barra de manipulação dos registros dos cadastros para habilitar o campo Nome a ser preenchido, digite o nome do setor e clique no botão Gravar na barra de manipulação dos registros dos cadastros na parte superior.

Pronto o setor está criado.

Cadastrando as balanças



Após cadastrado o setor o próximo passo é cadastrar as balanças. Na tela de Setores, na guia 'Balanças', clique no botão 'Inserir' na barra de manipulação dos registros dos cadastros que se encontra dentro da tela "Setores", digite a identificação da balança (siga as instruções da tela de cadastro de balanças) e clique em 'Gravar'.

Após cadastrada uma balança o Status Monitor fará sua localização automática na rede.

Na tela de balanças é exibido o status das informações da balança. Sempre que for alterada alguma informação referente ao setor da balança (por exemplo o preço de um produto que esteja no setor), o status da balança será marcado como desatualizado até que ocorra uma nova transmissão de dados. Se a balança estiver na cor verde oliva indica que ela possui alguma informação desatualizada.

Também na tela de balanças são exibidas suas características, que variam de acordo com seu modelo. Quando uma balança não possui uma determinada característica esta é exibida como indisponível ou sua capacidade de armazenamento e mostrada com zero. Estas características só são exibidas após o Status Monitor estabelecer comunicação com a balança.

É possível personalizar uma balança para que a mesma tenha características diferentes da configuração do setor na qual está associada. Para personalizá-la clique no número da balança e logo em seguida em Personalizar e confirmar a personalização. Fazer as alterações desejadas como rodapé texto, figura rodapé, mensagem promocional, teclado e modo de operação. Desta forma a balança terá características específicas que poderão ser alteradas e enviadas a ela sem alterar a configuração das outras balanças.

Obs:- As balanças personalidades não recebem as configurações dos setores, todas as alterações devem ser feitas na tela da personalização da balança. Caso queira excluir a personalização clicar em excluir dentro da tela da personalização da balança desta forma a balança adotará a configuração do setor.

Associando os produtos ao setor

A associação dos produtos ao setor é feita na guia Produtos. Nesta guia, clique no botão Inserir/Excluir na barra de manipulação dos registros dos cadastros que se encontra dentro da tela "Setores" para inserir ou excluir produtos do setor.

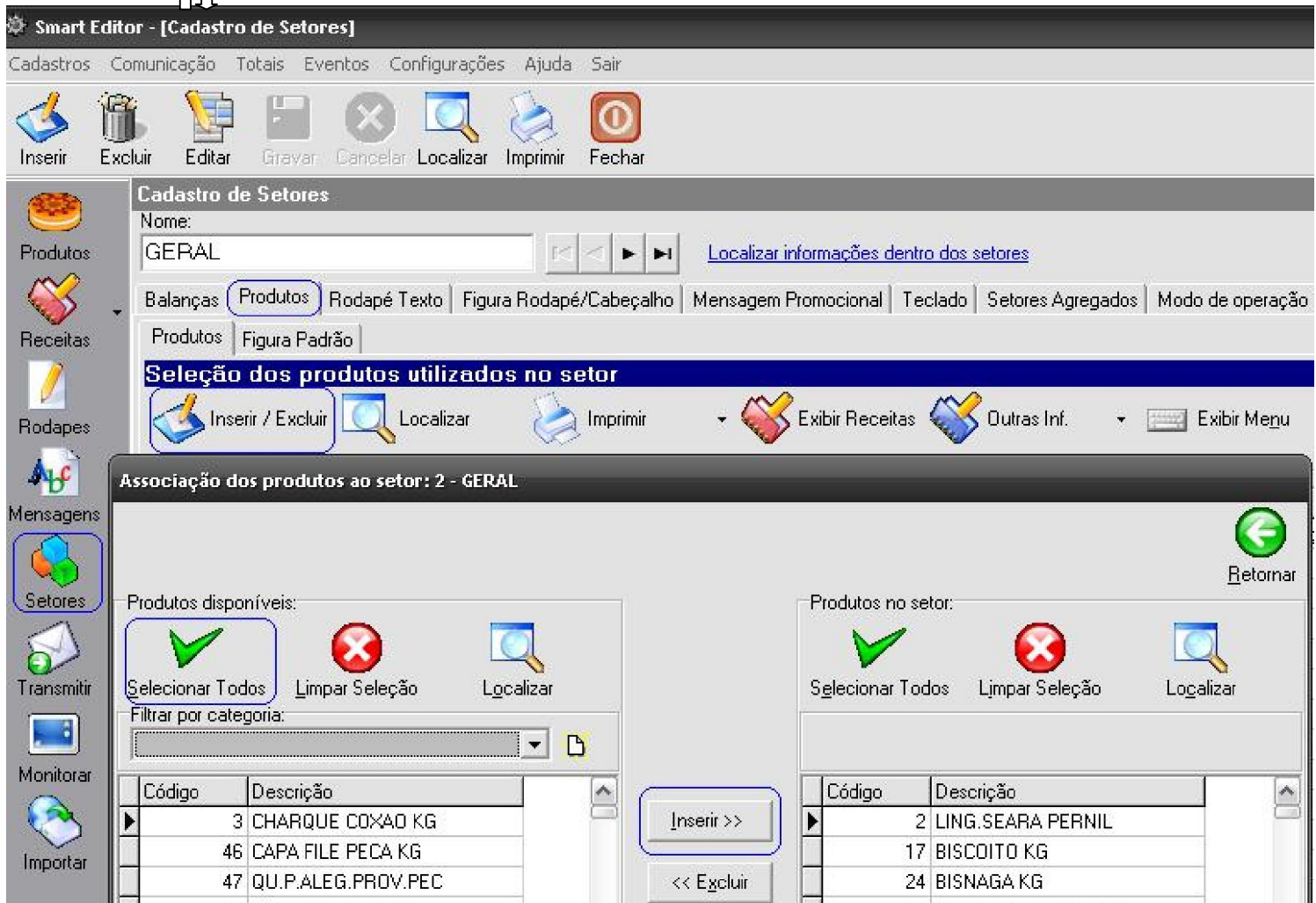
Na tela de 'Inserção/Exclusão' dos produtos, são exibidos do lado esquerdo todos os produtos cadastrados que ainda não pertence aquele setor. Do lado direito são exibidos todos os produtos que já pertencem ao setor.

Para associar o produto ao setor, selecione os produtos do lado esquerdo e clique no botão 'Inserir >>' no centro da tela. Para selecionar mais de um produto ao mesmo tempo segure a tecla 'Ctrl' (Control) do teclado e clique com o mouse nos produtos desejados, ou navegue com as setas. ⬆ ⬇ ⬆ ⬇

Ao inserir um produto, todas as informações a ele associadas (Receitas, informações Adicionais, Figuras e Nutricionais) são automaticamente inseridas no setor.

Para excluir a associação o produto ao setor selecione os produtos do lado direito e clique no botão '<< Excluir' no centro da tela. Para selecionar mais de um produto ao mesmo tempo segure

a tecla 'Ctrl' (Control) do teclado e clique com o mouse nos produtos desejados, ou navegue com as setas. ↑ ↓



Associando um Rodapé Texto ao setor

Um Rodapé Texto é uma informação de texto que pode ser associada ao setor para ser impressa no rodapé da etiqueta, como por exemplo:

“Obrigado pela preferência, volte sempre”

ou

**“Supermercado XYZ
Rua Sem Nome, 141
Cidade - SP”**

Um rodapé pode ser inserido diretamente da 'Tela de Associação' ou pode ser escolhido entre os rodapés pré-cadastrados do cadastro de Rodapés Texto.

Obs.: A impressão do Rodapé Texto depende da balança ter o recurso.

Na tela de Setores, na guia 'Rodapé Texto', clique no botão 'Inserir/Alterar Rodapé' na tela de cadastro da mensagem rodapé texto, clique em 'Inserir' digite a mensagem, clique em 'Gravar' e logo em seguida 'Associar', se a mensagem já foi salva anteriormente selecionar a mensagem e clicar em 'Associar'. Pronto a mensagem está associada e será impressa em todas as etiquetas das balanças associadas ao setor desde que não esteja no modo personalizado (ver modo personalizado no cadastro da balança).

Associando uma figura de Rodapé ou Cabeçalho ao setor

Uma figura 'Cabeçalho ou Rodapé' é uma figura que pode ser associada ao setor para ser impressa no cabeçalho ou rodapé da etiqueta, como por exemplo:



O arquivo associado deve ser um arquivo do tipo PRN gerado com os drivers do TP80 ou do tipo figura *.BMP gerada no Paint, a largura deve ter exatamente 448 Pixels e a altura deve ter no máximo 320 Pixels, para Cabeçalho ou Rodapé.

Na tela de associação da Figura Rodapé / Cabeçalho encontra-se as instruções para criação do arquivo contendo a figura.

Obs.: A impressão da figura depende da balança ter o recurso.

Após criada a figura, na tela de Setores, na guia 'Figura Rodapé / Cabeçalho', clique no botão 'Inserir/Alterar Figura', selecionar o tipo de Figura (Rodapé ou Cabeçalho), localizar o caminho onde está a figura e clique em 'Gravar'. Pronto a figura está associada e será impressa em todas as etiquetas das balanças associadas ao setor desde que não esteja no modo personalizado (ver modo personalizado no cadastro da balança).

Associando uma Mensagem Promocional ao setor

Mensagem promocional é uma mensagem de texto que pode ser associada ao setor de forma a ser exibida no 'display' das balanças Platina. Por exemplo:

"Promoção do dia: File Mignon R\$ xyz"

Uma Mensagem Promocional pode ser inserida diretamente da 'Tela de Associação' ou pode ser escolhida entre as mensagens pré-cadastradas do cadastro de 'Mensagens Promocionais'.

Na tela de Setores, na guia 'Mensagem Promocional', clique no botão 'Inserir/Alterar Mensagem' na tela de cadastro da mensagem, clique em 'Inserir' digite a mensagem, clique em 'Gravar' e logo em seguida 'Associar', se a mensagem já foi salva anteriormente selecionar a mensagem e clicar em 'Associar'. Pronto a mensagem está associada e será exibida no display das balanças

associadas ao setor desde que não esteja no modo personalizado (ver modo personalizado no cadastro da balança).

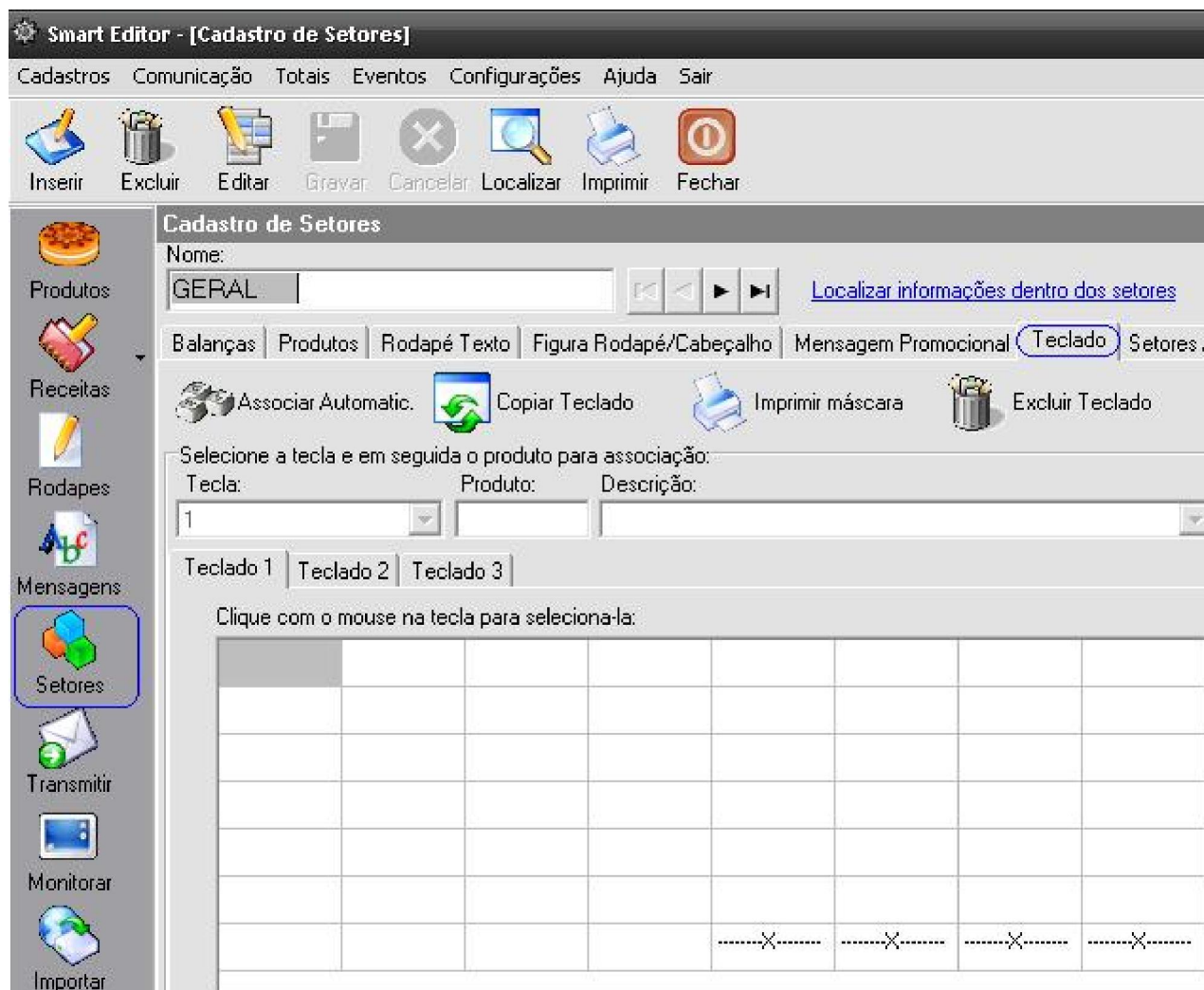
Associando os produtos do setor ao teclado de acesso rápido

As balanças possuem teclado de acesso rápido que permite através de uma única tecla pesar o produto a ela associado.

A balança Platina permite associar 189 produtos as teclas rápidas. Para tal ela possui 64 teclas (63 para produtos e uma para navegar entre os três layouts) que permitem emular três layouts de teclado somando 189.

Para associar um produto ao teclado de acesso rápido, existem três opções diferenciadas:

1) Na tela de Setores, na guia 'Teclado', clique com o mouse na tecla desejada e "Inserir Tecla", no campo produto digite o código ou escolha o produto pela descrição e em seguida pressione a tecla 'TAB'.



2) Na tela de Setores, na guia 'Teclado', clique em Associar Automaticamente, o primeiro produto cadastrado será associado à primeira tecla, o segundo produto a segunda tecla e assim sucessivamente.

3) No menu principal do Smart clicar em CADASTRO->TECLADOS, clicar no botão 'Inserir' na barra de manipulação dos registros dos cadastros, preencher a descrição do teclado com número ou caractere, e 'Gravar', em seguida clique com o mouse na tecla desejada e inserir tecla, no campo produto digite o código ou escolha o produto pela descrição e em seguida pressione a tecla 'TAB'.

Para excluir a associação de um produto de uma tecla em qualquer uma das opções, selecione com o mouse a tecla desejada e clique no botão 'Excluir Tecla'.

Na tela de Setores, na guia 'Teclado', clique em 'Copiar Teclado', selecione o teclado cadastrado, clique em 'Copiar', desta forma o teclado está associado ao setor desde que não esteja no modo personalizado (ver modo personalizado no cadastro da balança).

Setores Agregados

Em Setores Agregados é possível se associar um ou mais setores (setor-filho) ao setor em que se encontra (setor-pai).

Quando se agrega um setor-filho, todos os seus produtos, figuras dos produtos, receitas e informações adicionais passam a fazer parte do setor-pai. Durante a importação dos dados as alterações do setor-filho são replicadas para o setor-pai.

Na tela de Setores, na guia 'Setores Agregados', clique no botão 'Inserir/Excluir'. Para associar, selecione os setores do lado esquerdo e clique no botão 'Inserir >>' no centro da tela. Para selecionar mais de um setor ao mesmo tempo segure a tecla 'Ctrl' (Control) do teclado e clique com o mouse nos produtos desejados, ou navegue com as setas. ⌵⏶

Para excluir a associação selecione os setores do lado direito e clique no botão '<< Excluir' no centro da tela. Para selecionar mais de um produto ao mesmo tempo segure a tecla 'Ctrl' (Control) do teclado e clique com o mouse nos setores desejados, ou navegue com as setas. ⏵⏶

Modo de operação

Nesta guia é configurado o modo de operação das balanças de um setor através da configuração de seus recursos, tais como: Modelo da Etiqueta impressa, Margens da etiqueta, Recursos de impressão e Recursos de operação, etc.

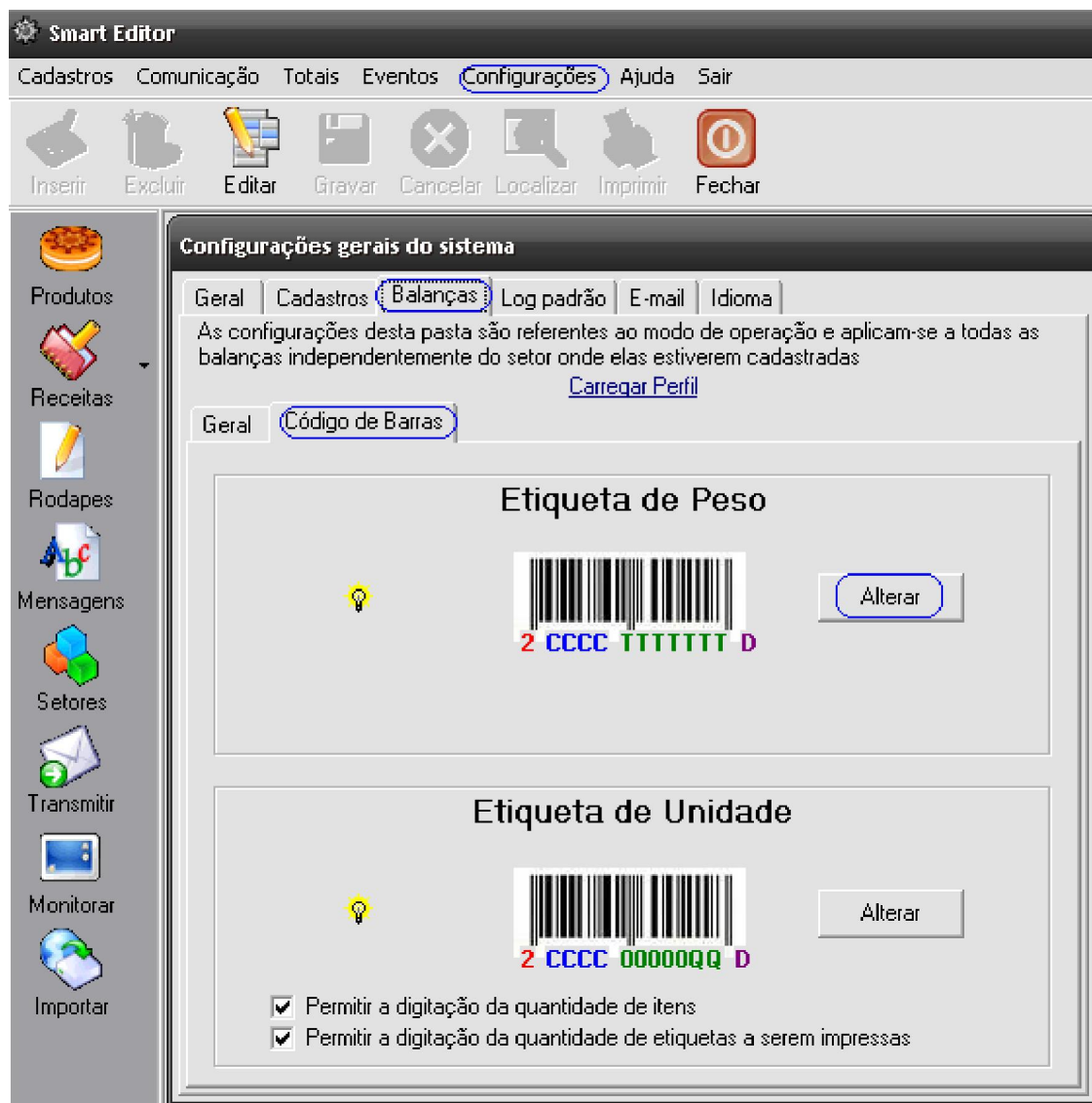
As alterações feitas nesta guia refletem em todas as balanças do setor. Se houver a necessidade de configurar uma balança de forma diferenciada use a opção Personalizar Balança na guia 'Balanças'.

No modo personalizado existe maior recurso de configuração do modo de impressão e operação da balança.

Código de Barras

A configuração do código de barras pode ser configurada para impressão do total a pagar ou do peso na etiqueta com o formato EAN-13.

Para configurar o código de Barras ir para opção CONFIGURAÇÕES -> GERAIS, selecionar a aba 'Balanças' e abaixo 'Código de Barras' – Etiqueta de Peso e/ou Etiqueta de Unidade, proceder a configuração conforme o padrão implantado na loja.



Formato para impressão do total a pagar - P CCCC TTTTTT D

P – prefixo (sendo o primeiro prefixo o número 2 e o segundo prefixo a letra 'N').
C – código do produto (podendo ter 4, 5 ou 6 dígitos)
T – Total a pagar (podendo ter 7, 6 ou 5 dígitos dependendo do tamanho do código)
D – dígito de checagem (número aleatório)

Formato para impressão do peso - 20 CCCCC PPPPP D

Smart – Software de Gerenciamento de Balanças

20 – prefixo (sendo o primeiro prefixo o número 2 e o segundo prefixo o número 0)

C - código do produto (05 Dígitos)

P – peso do produto (05 dígitos)

D – dígito de checagem (número aleatório)

Após a configuração do formato adotado pela loja transmitir a informação à balança. Clicar em 'Transmitir' na barra de acesso rápido, selecionar a aba de 'Transmissão Personalizada' clicar na frase '[Para exibir a transmissão personalizada clique aqui](#)', no primeiro passo selecionar o checkbox 'Modo de Operação', no terceiro passo selecionar o número da balança e no quinto passo clicar em transmitir.

1.3.3 Transmitindo Dados à Balança

Para transmitir os dados cadastrados no Smart clicar em TRANSMITIR na barra de acesso rápido na lateral esquerda. Existem duas opções, Transmissão Otimizada e Transmissão Personalizada.

Transmissão Otimizada:- selecionar o setor na qual a balança está cadastrada (opcional), selecionar o número da balança (obrigatório), e clicar em transmitir, neste modo será enviado apenas os dados alterados no programa.

Transmissão Personalizada:- neste modo o programa manda uma carga de para zerar os dados gravados e envia os dados novamente à memória da balança, para ter acesso à tela de transmissão personalizada deverá clicar na frase em grafia azul e seguir os passos abaixo:

1º Passo (obrigatório) deve selecionar todos os tópicos ou apenas os tópicos que deseja transmitir para a balança.

2º Passo (opcional) selecionar o setor na qual está cadastrada.

3º Passo (obrigatório) selecionar o número da balança na qual receberá os dados cadastrados.

4º Passo **Não utilizar.**

5º Passo clicar em transmitir.

1.4 Como instalar o Smart em rede

A principal vantagem de instalação do Smart em rede é a possibilidade de gerenciamento das balanças de qualquer computador desta rede.

Pré requisitos para execução das instruções:

Conhecimento dos conceitos de drive de rede, compartilhamento de arquivos no Windows, mapeamento de drives de rede no Windows e criação de atalhos.

1.4.1 Redes com Servidor de Arquivos

1. A partir do computador que estarão conectadas as balanças, instale o Smart em um drive da rede que seja visível a todos computadores que irão acessar o aplicativo, como por exemplo o drive "F:".
2. O Smart Editor pode ser executado em qualquer computador da rede com acesso ao caminho instalado. Para tal, nos computadores remotos, execute o "Smart Editor - Instalação Client" e aponte o atalho para o aplicativo "F:\Filizola\SmartEditor\SmartEditor.exe".
3. O Status Monitor deve ser executado exclusivamente no computador onde foi instalado e onde estiverem conectadas as balanças. As balanças Ethernet não precisam necessariamente estarem conectadas a este computador.
4. Aconselha-se que o Backup Manager seja executado exclusivamente no computador onde foi instalado.

1.4.2 Redes sem Servidor de Arquivo (rede Windows)

1. No computador que estarão conectadas as balanças e que será o servidor do aplicativo na rede crie uma pasta denominada Filizola na raiz do drive local, como por exemplo "C:\Filizola";
2. Compartilhe a pasta "C:\Filizola".
3. Crie um drive virtual desta pasta adicionando a linha de comando "Subst F: C:\Filizola" no arquivo "C:\Autoexec.bat". (o drive F: pode ser substituído por outro drive de sua preferência).
4. Instale o Smart no drive virtual criado (no exemplo o "F:");
5. Nos computadores remotos mapeie a pasta "C:\Filizola" do computador servidor como uma unidade de rede, usando a mesma letra do drive virtual criado (no exemplo "F:"). Execute o "Smart Editor - Instalação Client" e aponte o atalho para o aplicativo "F:\SmartEditor\SmartEditor.exe".
6. O Status Monitor deve ser executado exclusivamente no computador local, onde foi instalado e onde se encontram conectadas as balanças. As balanças Ethernet não precisam necessariamente estarem conectadas a este computador.
7. Aconselha-se que o Backup Manager seja executado exclusivamente no computador onde foi instalado.

1.5 Como instalar o Status Monitor como serviço do Windows NT/2000/XP

Atenção: As instruções a seguir incluem modificações no registro do sistema, que exigem extrema cautela. Alterações incorretas podem causar danos irreparáveis no Windows NT/2000/XP.

Para instalar o Status Monitor como serviço o Smart deve ser instalado necessariamente em um drive local da máquina. Mais abaixo encontram-se instruções de como instalar o Smart Editor em rede em conjunto com o Status Monitor instalado como serviço.

1.5.1 Instalando o Status Monitor como serviço

1. Certifique-se de estar logado como usuário com privilégios de administrador.
2. Abra um Prompt de comando do “DOS” e vá para a pasta “C:\Filizola\StatusMonitor\”.
3. Digite o Comando:

“INSTSRV SRVSTATUSMONITOR:\FILIZOLA\STATUSMONITOR\SRVANY.EXE”

Ocorrendo tudo bem o comando retorna a mensagem: “The service was successfully added!”

4. Abra o Editor de Registro do Windows (Clique em Iniciar, selecione Executar e digite REGEDIT).

5. Localize a seguinte chave:

HKEY_LOCAL_MACHINE\SYSTEM\CURRENTCONTROLSET\SERVICES\SRVSTATUSMONITOR

6. No menu Editar, selecione Novo, selecione Chave e nomeei como ***PARAMETERS***.

7. Clique em PARAMETERS, em seguida menu Editar, selecione Novo, selecione Valor de Seqüência (String Value) e nomeei com ***APPLICATION***.

8. Clique em APPLICATION, em seguida menu Editar, selecione Modificar e digite o caminho completo para o aplicativo Status Monitor, incluindo a letra do drive e a extensão.
(Ex: C:\Filizola\StatusMonitor\StatusMonitor.exe”)

9. Retirar do Inicializar do Windows o ícone do Status Monitor.

10. Feche o REGEDIT. Ao reiniciar o computador o Status Monitor será executado automaticamente como serviço do Windows.

11. Para desinstalar o Status Monitor como serviço, primeiramente pare o serviço através do Service Manager do Windows, em seguida abra um Prompt do DOS, vá até a pasta “C:\Filizola\StatusMonitor” e execute o comando:

“INSTSRV SRVSTATUSMONITOR REMOVE”

1.5.2 Instalando o Smart Editor em rede c/ o Status Monitor como serviço

1. Compartilhe a pasta “C:\Filizola\Comum” do computador onde foi instalado o serviço.
2. Instale novamente o Smart em um drive da rede que seja visível a todos computadores que irão acessar o aplicativo, como por exemplo o drive “F:”.
3. Após a instalação apague as pastas:

“F:\Filizola\StatusMonitor”

"F:\Filizola\Comum\Database"

4. O Smart Editor pode ser executado em qualquer computador da rede com acesso ao caminho instalado. Para tal, nos computadores remotos execute o "Smart Editor - Instalação Client" e aponte o atalho para o aplicativo "F:\Filizola\SmartEditor\SmartEditor.exe".

5. A partir de uma máquina remota execute o aplicativo "DBManagerADO.exe" localizado em "F:\Filizola\Comum\DatabaseManager\".

Selecione "Loc. Banco de Dados", Código do operador = 1 e Senha do operador = 1 e selecione no passo 2 o caminho para o banco de dados na pasta compartilhada, como por exemplo

"\\Nome_do_Computador_Servidor\Comum\Database".

Este passo deve ser executado em um único computador remoto, não sendo necessário repeti-lo nos demais.

1.6 Configuração do XP para execução do Smart com qualquer usuário

As versões de Windows que utilizam sistema de arquivo NTFS (Windows NT-XP- 2000) possuem um sistema de segurança baseado em permissões de usuários.

No Windows XP, basicamente existem dois tipos de usuários, os Administradores e os Usuário.

Os Administradores podem instalar programas, efetuar configurações do sistema, acessar todas as pastas, executar qualquer programa instalado, etc.

Os Usuários não fazem instalação, configuram apenas sua senha e imagem do usuário, acessam apenas as suas pastas e executam os programas que lhes são dada permissão.

Existem fortes diferenças de segurança entre a versão HOME e a PROFESSIONAL do Windows XP.

1.6.1 Windows XP Home

Para que um Usuário possa executar o Smart instalado por um administrador é preciso efetuar os seguintes passos:

Os passos devem ser executados com Login de Administrador.

1.6.1.a) Compartilhar a pasta Filizola onde foi instalado o Smart:

- a) Execute o Windows Explorer.
- b) Clique com o botão direito do mouse sobre a pasta Filizola.
- c) Selecione a opção 'Compartilhamento e segurança...'.- d) Selecione a opção 'Compartilhar esta pasta na rede'.
- e) Mantenha o nome do compartilhamento como 'Filizola'.
- f) Selecione a opção 'Permitir que os usuários da rede alterem meus arquivos'.
- g) Clique no botão 'Aplicar'.

1.6.1.b) Compartilhar a pasta do destino do backup (padrão de instalação: c:\BackupFilizola)

- a) Execute o Windows Explorer.
- b) Clique com o botão direito do mouse sobre a pasta BackupFilizola.
- c) Selecione a opção 'Compartilhamento e segurança...'.- d) Selecione a opção 'Compartilhar esta pasta na rede'.
- e) Mantenha o nome do compartilhamento como 'BackupFilizola'.
- f) Selecione a opção 'Permitir que os usuários da rede alterem meus arquivos'.
- g) Clique no botão 'Aplicar'.

1.6.2 Windows XP Professional

Para que um Usuário possa executar o Smart instalado por um administrador é preciso efetuar os seguintes passos:

Os passos devem ser executados com Login de Administrador.

1.6.2.a) Dar permissão de acesso à pasta Filizola para Usuário:

- a) Execute o Windows Explorer.
- b) Selecione no menu a opção 'Ferramentas > Opções de pastas ...'.
- c) Dentro de 'Opções de pastas', selecione a pasta 'Modo de exibição'.
- e) Dentro de 'Modo de exibição', se estiver selecionado, **retire** a seleção da opção 'Usar compartilhamento simples de arquivo (recomendável)'. Dica: é a penúltima opção da lista.
- f) Clique no botão 'Aplicar' e feche a 'opções de pasta'.
- g) De volta ao Windows Explorer, clique com o botão direito do mouse na pasta Filizola.
- h) Selecione a opção 'Compartilhamento e segurança...'.- i) Dentro de 'Compartilhamento e segurança' selecione a pasta 'Segurança'.
- j) Dentro da pasta 'Segurança' localize e selecione o grupo 'Usuário'.
- l) Selecione a opção 'Controle total' na caixa de 'Permissões para usuários' e clique o botão 'Aplicar'.

1.6.2.b) Dar permissão de acesso à pasta de destino do backup (padrão de instalação: c:\BackupFilizola)

- a) Abra o Windows Explorer e clique com o botão direito do mouse na pasta BackupFilizola.
- b) Selecione a opção 'Compartilhamento e segurança...'.- c) Dentro de 'Compartilhamento e segurança' selecione a pasta 'Segurança'.
- d) Dentro da pasta 'Segurança' localize e selecione o grupo 'Usuário'.
- e) Selecione a opção 'Controle total', na caixa de 'Permissões para usuários' e clique o botão 'Aplicar'.

1.6.3 Comum XP e Professional

1.6.3.a) Configuração para não solicitar o registro do software para os usuários.

Obs.: Para efetuar este passo o registro do Smart já de ter sido efetuado pelo Administrador.

- a) Clique no botão 'Iniciar' do Windows.
- b) Selecione a opção 'Executar'.

- c) digite 'Regedit' e clique no botão 'Ok'.
- d) Dentro do 'Editor de Registro', localize a chave:
HKEY_LOCAL_MACHINE > SOFTWARES > FILIZOLA > 01003210.
- e) Clique com o botão direito do mouse em 01003210.
- f) Selecione a opção 'Permissões'.
- g) Localize e selecione o grupo 'Usuários'.
- h) Selecione a opção 'Controle total', na caixa de 'Permissões para usuários' e clique no botão 'Aplicar.'

1.6.3.b) Se desejar que o Usuário possa configurar o Backup Manager:

- a) Clique no botão 'Iniciar' do Windows.
- b) Selecione a opção 'Executar'.
- c) digite 'Regedit' e clique no botão 'Ok'.
- d) Dentro do 'Editor de Registro', localize a chave:
HKEY_LOCAL_MACHINE > SOFTWARES > FILIZOLA > BACKUP.
- e) Clique com o botão direito do mouse no BACKUP.
- f) Selecione a opção 'Permissões'.
- g) Localize e selecione o grupo 'Usuários'.
- h) Selecione a opção 'Controle total', na caixa de 'Permissões para usuários' e clique no botão 'Aplicar'.